

Tác hại của bệnh lao

Trên thế giới

Bệnh lao (TB) tiếp tục là một vấn đề sức khỏe toàn cầu rất quan trọng. Tổ Chức Y Tế Thế Giới (WHO) ước tính có một phần ba dân số thế giới bị nhiễm bệnh lao. Đồng thời cũng có 9.2 triệu ca mới về bệnh lao truyền nhiễm được chẩn đoán và việc này đã gây nên hơn 1.5 triệu cái chết mỗi năm.

Toàn quốc

Trong hai thập niên vừa qua, các trường hợp bệnh lao đang hoạt động được báo cáo tại Canada đã giảm xuống. Tuy nhiên trong năm 2004, Canada vẫn còn được báo cáo là có 1,613 ca bệnh lao đang hoạt động.

Tại địa phương

Trung bình, mỗi năm Middlesex-London có 10 trường hợp mới về bệnh lao đang hoạt động. Bệnh lao đề kháng thuốc cũng được nhận dạng có trong khu vực của chúng ta.

Lao là gì?

Vi khuẩn có tên gọi Mycobacterium tuberculosis gây ra bệnh lao. Bệnh thường ảnh hưởng đến phổi, nhưng cũng có thể lây nhiễm những phần khác của cơ thể.

Bệnh lao lây lan như thế nào?

Vi trùng bệnh lao lây lan qua không khí khi một người nào đó có vi trùng bệnh lao ho, nhảy mũi, hay nói chuyện và một người khác hít vi trùng lao vào trong phổi của họ.

Thông thường, để bị lây nhiễm, thì một người phải có sự tiếp xúc thường xuyên, kéo dài với một người bị nhiễm bệnh.

Lao tiềm ẩn là gì?

Hít vi trùng lao vào phổi thì thường không làm cho một người bị bệnh bởi vì hệ miễn dịch của cơ thể có khả năng kiểm soát sự nhiễm bệnh. Vi trùng vẫn còn sống nhưng không hoạt động trong cơ thể của một người. Điều này được biết là lao không hoạt động hay còn gọi là nhiễm lao hoặc bệnh lao tiềm ẩn. Những người có lao tiềm ẩn thì không bị bệnh và không thể lây bệnh cho những người khác.

Lao đang hoạt động là gì?

Nếu hệ miễn dịch của một người không thể chặn đứng sự tăng trưởng của vi trùng lao, thì bệnh lao sẽ trở dậy hoạt động.

Các triệu chứng có thể bao gồm:

- ho
- ho ra máu hay đờm, dãi
- sốt
- toát mồ hôi đêm
- sụt cân
- mệt mỏi

Bệnh lao đang hoạt động được xem là truyền nhiễm nếu nó ảnh hưởng đến phổi hay các khí quản. Bệnh lao thì có thể không lây nhiễm nếu bệnh đã ảnh hưởng những phần khác của cơ thể.

Bệnh lao tiềm ẩn có thể chuyển thành lao đang hoạt động hay không?

Có, những người có bệnh lao tiềm ẩn có thể chuyển thành bệnh lao đang hoạt động nếu hệ miễn dịch của họ không thể chặn đứng sự tăng trưởng của vi trùng lao. Có khoảng 5% nguy cơ phát triển thành bệnh lao đang hoạt động nội trong 2 năm đầu tiên sau khi nhiễm bệnh. Sau giai đoạn này thì có 5% khả năng phát triển thành bệnh lao hoạt động trong suốt cuộc đời còn lại của một người.

Ai có thể chuyển thành bệnh lao đang hoạt động?

Những người sau đây thì có nhiều khả năng chuyển thành bệnh lao đang hoạt động: những người rất trẻ và những người già yếu, những người đang có các sự căng thẳng và những người có sự miễn dịch yếu kém do các tình trạng bệnh khác nhau.

Tất cả các trường hợp bệnh lao thì được theo dõi cẩn thận bởi đơn vị y tế. Các cá nhân nào có nhiều khả năng bị lây nhiễm sẽ được khuyến khích làm xét nghiệm thử lao trên da.

Xét nghiệm thử lao trên da là gì?

Một số lượng nhỏ thủy dịch protein tuberculin được tiêm vào dưới da trên cánh tay phía trên vai của bạn. Hai đến ba ngày sau, bạn phải trở lại để khám cánh tay và nếu có một phản ứng lao, chỗ phản ứng sẽ được đo. Chỉ khi nào số đo chỗ phản ứng đạt một kích thước nào đó thì mới được xem là thử lao dương tính.

Một xét nghiệm lao dương tính trên da có nghĩa gì?

Một phản ứng dương tính thường có nghĩa là bạn đã bị nhiễm vi trùng lao vào một thời điểm nào đó trong cuộc đời của bạn. Bác sĩ sẽ làm thêm các xét nghiệm khác như chụp quang tuyến X và thử máu đàm, để chắc chắn là bạn không có bệnh lao đang hoạt động. Cả bệnh lao tiềm ẩn lẫn bệnh lao đang hoạt động đều cho kết quả thử lao dương tính.

Bệnh lao thì có thể ngăn ngừa được, điều trị được và có thể chữa lành.

Điều trị bệnh lao

Trong hầu hết các trường hợp, thuốc trụ sinh thì có sẵn để có thể điều trị bệnh lao đang hoạt động và ngăn ngừa bệnh lao phát triển. Các loại thuốc thông thường dùng để trị bệnh lao là Isoniazid (INH), Pyrazinamide (PZA), Rifampin và Ethambutol. Nếu bạn có bệnh lao đang hoạt động, bác sĩ của bạn có thể đề nghị thứ thuốc cũng được gọi là prophylaxis, dùng trong thời gian từ 9 đến 12 tháng để giúp giảm nguy cơ bệnh lao tiềm ẩn chuyển biến thành bệnh lao đang hoạt động.

Tất cả các thuốc trị bệnh lao thì miễn phí tại Ontario. Bác sĩ của bạn có thể xin các thuốc này từ Đơn Vị Y Tế.

Vừa nhiễm HIV vừa nhiễm bệnh lao

HIV là một vi trùng làm suy yếu hệ miễn nhiễm của cơ thể và làm cho việc chống bệnh lao trở nên khó khăn hơn. Trên thế giới, bệnh lao là nguyên nhân hàng đầu gây tử vong nơi những người mắc bệnh HIV. Do đó, những người có bệnh lao và HIV cần được giáo dục về các bệnh này và được chữa trị càng sớm càng tốt.

Bệnh lao kháng thuốc

Hầu hết các sự điều trị thông thường dùng để trị bệnh lao kháng thuốc thì không có tác dụng. Khi một người có bệnh lao đang hoạt động trong người mà không uống thuốc đúng cách, thì vi trùng bệnh lao có thể trở thành kháng thuốc. Rồi thì, người này có thể lây vi trùng bệnh lao kháng thuốc cho những người khác. Có nhiều mức độ bệnh lao kháng thuốc khác nhau tìm ra trên toàn thế giới. Có một số có thể rất khó để điều trị. Vì vậy, điều tối quan trọng là phải dùng tất cả các thuốc trị bệnh lao theo như chỉ định của bác sĩ.

**Để biết thêm chi tiết xin liên lạc:
Đội Kiểm Soát Bệnh Truyền Nhiễm
của Đơn Vị Y Tế Middlesex-London
519-663-5317 ext. 2330.**

Các nguồn tài liệu

Hợp Tác Chận Đứng Bệnh Lao

www.stoptb.org

Tổ Chức Y Tế Thế Giới

www.who.int/en/

Cơ Quan Y Tế Công Cộng
Canada

www.publichealth.gc.ca

Hiệp Hội Phổi Canada

www.lung.ca

Ủy Ban về bệnh AIDS của London

www.aidslondon.com

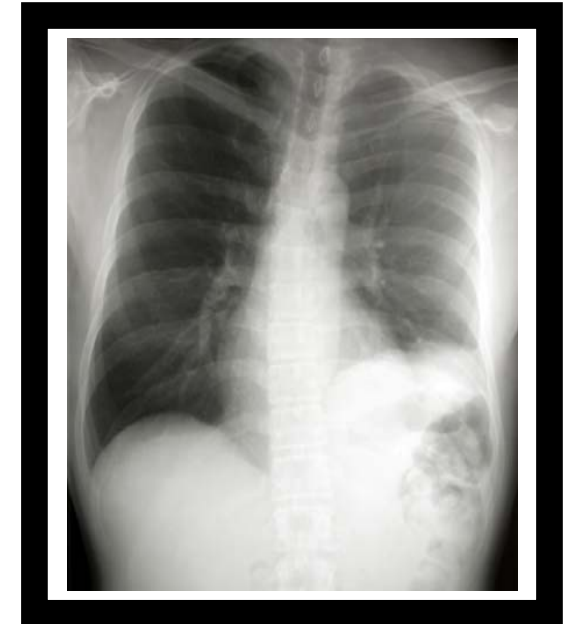
Middlesex-London Health Unit
50 King St., London, ON N6A 5L7
tel: (519) 663 - 5317 • fax: (519) 663 - 9581
health@mlhu.on.ca

Strathroy Office - Kenwick Mall
51 Front St. E., Strathroy ON N7G 1Y5
tel: (519) 245 - 3230 • fax: (519) 245 - 4772

An Accredited Teaching Health Unit

Bệnh Lao

**Không Phải Chỉ Là Căn
Bệnh Của Quá Khứ**



**Các Điều Thực
Tế về Bệnh Lao**

www.healthunit.com